

 2022 年度

# 单位决算公开文本

---



预算代码： 361017

单位名称： 保定市满城区刘家台乡卫生院

二〇二三年十一月



# 目 录

## 第一部分 单位概况

一、单位职责

二、机构设置

## 第二部分 2022 年度单位决算报表

一、收入支出决算总表

二、收入决算表

三、支出决算表

四、财政拨款收入支出决算总表

五、一般公共预算财政拨款支出决算表

六、一般公共预算财政拨款基本支出决算明细表

七、政府性基金预算财政拨款收入支出决算表

八、国有资本经营预算财政拨款支出决算表

九、财政拨款“三公”经费支出决算表

## 第三部分 2022 年度部门决算情况说明

一、收入支出决算总体情况说明

二、收入决算情况说明

- 三、支出决算情况说明
- 四、财政拨款收入支出决算总体情况说明
- 五、财政拨款“三公”经费支出决算情况说明
- 六、机关运行经费支出说明
- 七、政府采购支出说明
- 八、国有资产占用情况说明
- 九、预算绩效情况说明
- 十、其他需要说明的情况

#### **第四部分 名词解释**



## 第一部分 单位概况

## 一、单位职责

（一）宣传贯彻党和政府的各项医疗卫生方针政策，协助政府及卫生行政部门实施农村医疗卫生工作。

（二）提供基本医疗服务，开展农村常见病、多发病以及诊断明确的慢性非传染性疾病的诊疗护理。

（三）开展疾病预防控制，做好本乡（镇）传染病的疫情监测、报告和防治工作。

（四）建立居民健康档案，开展健康教育，做好慢性非传染性疾病及精神卫生的干预防治工作。

（五）落实国家和省市免疫规划政策措施，负责本辖区妇女儿童常见病防治任务。开展孕产妇、儿童、老年人的保健工作。

（六）协助开展突发公共卫生事件应急调查和处置工作，承担本乡（镇）公共卫生相关信息的收集和报告。

（七）落实妇幼重大公共服务项目和基本公共卫生服务项目，配合承担孕前优生健康检查项目等任务。

（八）对本行政区内所属村卫生室实行一体化管理，承担对村卫生室和卫生、计生服务人员及乡村医生的业务培训和指导。

（九）协助做好区域内食品卫生、饮用水卫生、公共场所卫生、职业卫生等公共卫生工作。

（十）开展康复治疗、康复训练，承担计划生育技术服务、宣传教育、药具发放、随访服务等相关任务。

(十一) 为辖区内老年人提供慢病管理，康复护理及全日集中住宿、照料护理、养老服务。

(十二) 协助做好新型农村合作医疗工作。

(十三) 完成区卫生健康局及乡（镇）交办的其他工作任务。

## 二、机构设置

从决算编报单位构成看，纳入 2022 年度本单位决算汇编范围的独立核算单位（以下简称“单位”）共 1 个，具体情况如下：

序号	单位名称	单位基本性质	经费形式
1	保定市满城区大册营镇中心 卫生院	财政补助事业单 位	财政性资金定额或 定项补助

注：1、单位基本性质分为行政单位、参公事业单位、财政补助事业单位、经费自理事业单位四类。

2、经费形式分为财政拨款、财政性资金基本保证、财政性资金定额或定项补助、财政性资金零补助四类。



## 第二部分 2022 年度部门决算表

# 收入支出决算总表

公开 01 表

单位：保定市满城区刘家台乡卫生院

2022 年度

单位：万元

收入			支出		
项 目	行次	决算数	项 目	行次	决算数
栏 次		1	栏 次		2
一、一般公共预算财政拨款收入	1	87.16	一、一般公共服务支出	32	
二、政府性基金预算财政拨款收入	2		二、外交支出	33	
三、国有资本经营预算财政拨款收入	3		三、国防支出	34	
四、上级补助收入	4		四、公共安全支出	35	
五、事业收入	5		五、教育支出	36	
六、经营收入	6		六、科学技术支出	37	
七、附属单位上缴收入	7		七、文化旅游体育与传媒支出	38	
八、其他收入	8		八、社会保障和就业支出	39	
	9		九、卫生健康支出	40	87.16
	10		十、节能环保支出	41	
	11		十一、城乡社区支出	42	
	12		十二、农林水支出	43	
	13		十三、交通运输支出	44	
	14		十四、资源勘探工业信息等支出	45	
	15		十五、商业服务业等支出	46	
	16		十六、金融支出	47	
	17		十七、援助其他地区支出	48	
	18		十八、自然资源海洋气象等支出	49	
	19		十九、住房保障支出	50	
	20		二十、粮油物资储备支出	51	
	21		二十一、国有资本经营预算支出	52	
	22		二十二、灾害防治及应急管理支出	53	
	23		二十三、其他支出	54	
	24		二十四、债务还本支出	55	
	25		二十五、债务付息支出	56	
	26		二十六、抗疫特别国债安排的支出	57	
<b>本年收入合计</b>	27	92.16	<b>本年支出合计</b>	58	92.16
使用非财政拨款结余	28		结余分配	59	
年初结转和结余	29		年末结转和结余	60	
	30			61	
<b>总计</b>	31	92.16	<b>总计</b>	62	92.16

注：1. 本表反映单位本年度的总收支和年末结转结余情况。

2. 本套报表金额单位转换时可能存在尾数误差。



# 收入决算表

公开 02 表

单位：保定市满城区刘家台乡卫生院

2022 年度

单位：万元

项 目		本年收入合计	财政拨款 收入	上级补助 收入	事业收入	经营收入	附属单位 上缴收入	其他收入
科目代码	科目名称							
栏次		1	2	3	4	5	6	7
合计		92.16	87.16		5			
210	卫生健康支出	92.16	87.16		5			
21003	基层医疗卫生机构	44.50	39.50		5			
2100302	乡镇卫生院	34.64	29.64		5			
2100399	其他基层医疗卫生机构支出	9.86	9.86					
21004	公共卫生	47.66	47.66					
2100408	基本公共卫生服务	47.66	47.66					

注：本表反映单位本年度取得的各项收入情况。

## 支出决算表

公开 03 表

单位：保定市满城区刘家台乡卫生院

2022 年度

单位：万元

项 目		本年支出合计	基本支出	项目支出	上缴上级支出	经营支出	对附属单位补助支出
科目代码	科目名称						
栏次		1	2	3	4	5	6
合计		92.16	5	87.16			
210	卫生健康支出	92.16	5	87.16			
21003	基层医疗卫生机构	44.50	5	39.50			
2100302	乡镇卫生院	35.64	5	29.64			
2100399	其他基层医疗卫生机构支出	9.86		9.86			
21004	公共卫生	47.66		47.66			
2100408	基本公共卫生服务	47.66		47.66			

注：本表反映单位本年度各项支出情况。

# 财政拨款收入支出决算总表

公开 04 表

单位： 保定市满城区刘家台乡卫生院

2022 年度

单位：万元

收入			支出					
项 目	行次	金额	项 目	行次	合计	一般公共预算财政拨款	政府性基金预算财政拨款	国有资本经营预算财政拨款
栏 次		1	栏 次		2	3	4	5
一、一般公共预算财政拨款	1	87.16	一、一般公共服务	33				
二、政府性基金预算财政拨款	2		二、外交支出	34				
三、国有资本经营预算财政拨款	3		三、国防支出	35				
	4		四、公共安全支出	36				
	5		五、教育支出	37				
	6		六、科学技术支出	38				
	7		七、文化旅游体育	39				
	8		八、社会保障和就	40				
	9		九、卫生健康支出	41	87.16	87.16		
	10		十、节能环保支出	42				
	11		十一、城乡社区支	43				
	12		十二、农林水支出	44				
	13		十三、交通运输支	45				
	14		十四、资源勘探工业	46				
	15		十五、商业服务业	47				
	16		十六、金融支出	48				
	17		十七、援助其他地	49				
	18		十八、自然资源海洋	50				
	19		十九、住房保障支	51				
	20		二十、粮油物资储	52				
	21		二十一、国有资本经	53				
	22		二十二、灾害防治及应	54				
	23		二十三、其他支出	55				
	24		二十四、债务还本	56				
	25		二十五、债务付息	57				
	26		二十六、抗疫特别国债	58				
<b>本年收入合计</b>	27	87.16	<b>本年支出合计</b>	59	87.16	87.16		
年初财政拨款结转和结余	28		年末财政拨款结转	60				
一般公共预算财政拨款	29			61				
政府性基金预算财政拨款	30			62				
国有资本经营预算财政拨款	31			63				
<b>总计</b>	32	87.16	<b>总计</b>	64	87.16	87.16		

注：本表反映单位本年度一般公共预算财政拨款、政府性基金预算财政拨款和国有资本经营预算财政拨款的总收支和年末结转结余情况。

# 一般公共预算财政拨款支出决算表

公开 05 表

单位：保定市满城区刘家台乡卫生院

2022 年度

单位：万元

项 目		本年支出		
科目代码	科目名称	小计	基本支出	项目支出
	栏次	1	2	3
	合计	87.16		87.16
210	卫生健康支出	87.16		87.16
21003	基层医疗卫生机构	39.5		39.5
2100302	乡镇卫生院	29.64		29.64
2100399	其他基层医疗卫生机构支出	9.86		9.86
21004	公共卫生	47.66		47.66
2100408	基本公共卫生服务	47.66		47.66

注：本表反映单位本年度一般公共预算财政拨款支出情况。

# 一般公共预算财政拨款基本支出决算明细表

公开 06 表

单位：保定市满城区刘家台乡中心卫生院

2022 年度

单位：万元

科目代码	科目名称	决算数	科目代码	科目名称	决算数	科目代码	科目名称	决算数
301	工资福利支出		302	商品和服务支出		307	债务利息及费用支出	
30101	基本工资		30201	办公费		30701	国内债务付息	
30102	津贴补贴		30202	印刷费		30702	国外债务付息	
30103	奖金		30203	咨询费		310	资本性支出	
30106	伙食补助费		30204	手续费		31001	房屋建筑物购建	
30107	绩效工资		30205	水费		31002	办公设备购置	
30108	机关事业单位基本养老保险缴费		30206	电费		31003	专用设备购置	
30109	职业年金缴费		30207	邮电费		31005	基础设施建设	
30110	职工基本医疗保险缴费		30208	取暖费		31006	大型修缮	
30111	公务员医疗补助缴费		30209	物业管理费		31007	信息网络及软件购置更新	
30112	其他社会保障缴费		30211	差旅费		31008	物资储备	
30113	住房公积金		30212	因公出国（境）费用		31009	土地补偿	
30114	医疗费		30213	维修（护）费		31010	安置补助	
30199	其他工资福利支出		30214	租赁费		31011	地上附着物和青苗补偿	
303	对个人和家庭的补助		30215	会议费		31012	拆迁补偿	
30301	离休费		30216	培训费		31013	公务用车购置	
30302	退休费		30217	公务接待费		31019	其他交通工具购置	
30303	退职（役）费		30218	专用材料费		31021	文物和陈列品购置	
30304	抚恤金		30224	被装购置费		31022	无形资产购置	
30305	生活补助		30225	专用燃料费		31099	其他资本性支出	
30306	救济费		30226	劳务费		399	其他支出	
30307	医疗费补助		30227	委托业务费		39907	国家赔偿费用支出	
30308	助学金		30228	工会经费		39908	对民间非营利组织和群众性自治组织补贴	
30309	奖励金		30229	福利费		39909	经常性赠与	
30310	个人农业生产补贴		30231	公务用车运行维护费		39910	资本性赠与	
30311	代缴社会保险费		30239	其他交通费用		39999	其他支出	
30399	其他对个人和家庭的补助		30240	税金及附加费用				
			30299	其他商品和服务支出				
人员经费合计			公用经费合计					

注：本单位无一般公共预算财政拨款基本支出决算，按要求空表列示。

# 政府性基金预算财政拨款收入支出决算表

公开 07 表

单位：保定市满城区刘家台乡卫生院

2022 年度

单位：万元

项 目		年初结转和结余	本年收入	本年支出			年末结转和结余
科目代码	科目名称			小计	基本支出	项目支出	
栏次		1	2	3	4	5	6
合计							

注：本单位本年度无相关收入、支出及结转和结余情况，按要求空表列示。

# 国有资本经营预算财政拨款支出决算表

公开 08 表

单位：保定市满城区刘家台乡卫生院

2022 年度

单位：万元

项 目		本年支出		
科目代码	科目名称	合计	基本支出	项目支出
栏次		1	2	3
合计				

注：本单位本年度无相关收入、支出及结转和结余情况，按要求空表列示。

## 财政拨款“三公”经费支出决算表

公开 09 表

单位：保定市满城区刘家台乡卫生院

2022 年度

单位：万元

预算数						决算数					
合计	因公出国（境）费	公务用车购置及运行维护费			公务接待费	合计	因公出国（境）费	公务用车购置及运行维护费			公务接待费
		小计	公务用车购置费	公务用车运行维护费				小计	公务用车购置费	公务用车运行维护费	
1	2	3	4	5	6	7	8	9	10	11	12

注：本单位本年度无相关收入、支出及结转和结余情况，按要求空表列示。

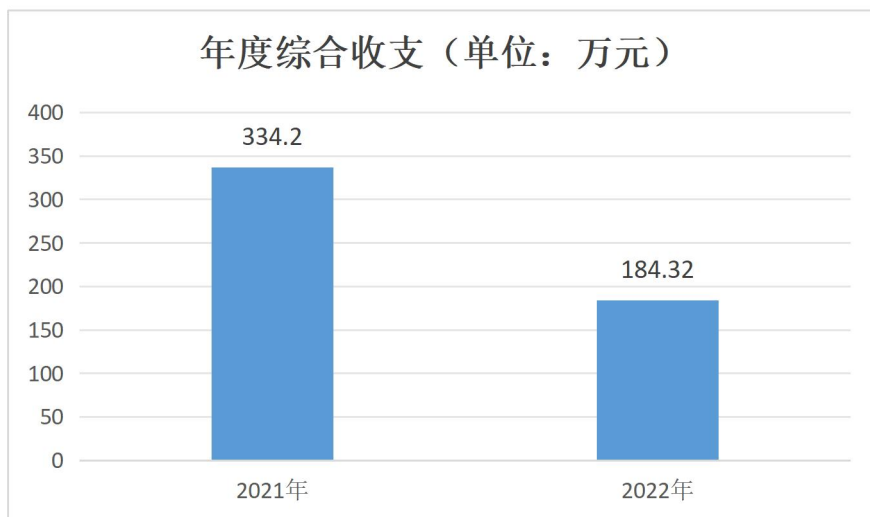




## 第三部分 2022 年度单位决算情况说明

## 一、收入支出决算总体情况说明

本单位 2022 年度收、支总计（含结转和结余）184.32 万元。与 2021 年度决算相比，收支各减少 76.44 万元，下降 45.3%，主要原因是财政拨款减少。



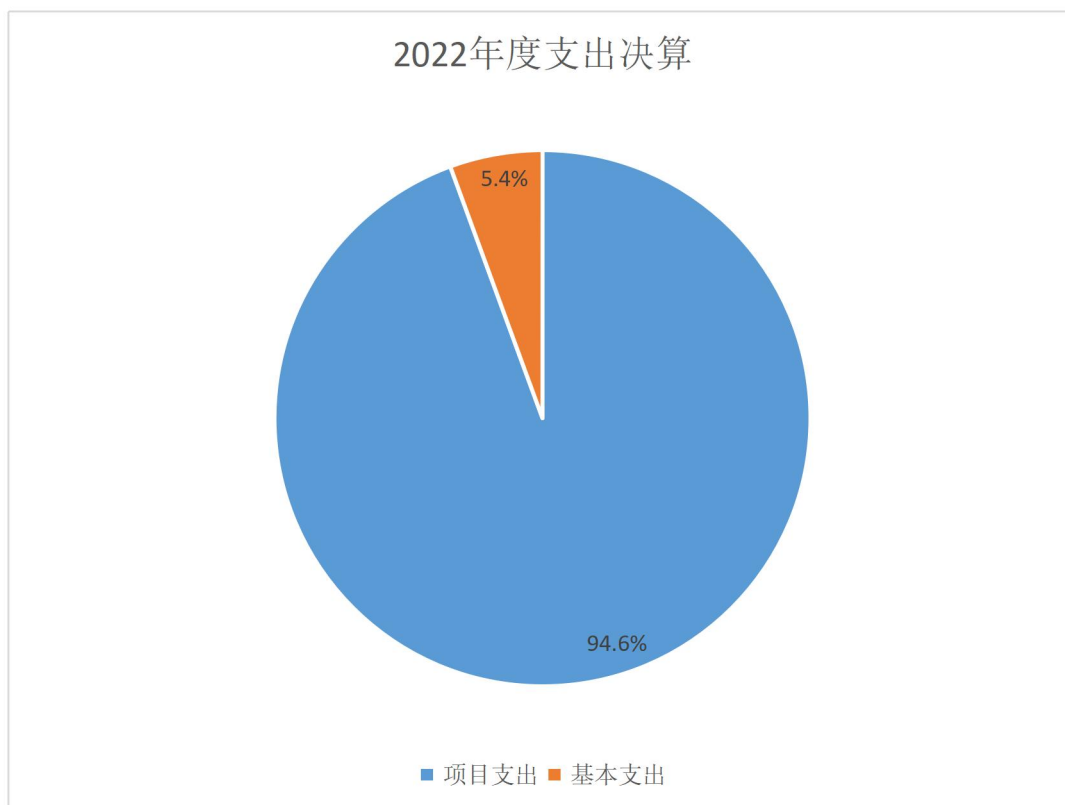
## 二、收入决算情况说明

本单位2022年度收入合计92.16万元，其中：财政拨款收入87.16万元，占94.6%；事业收入5万元，占5.4%；经营收入0万元；其他收入0万元；经营收入0万元；附属单位上缴收入0万元；其他收入0万元。



### 三、支出决算情况说明

本单位2022年度支出合计92.16万元，其中：基本支出5万元，占5.4%；项目支出87.16万元，占94.6%；经营支出0万元；对附属单位补助支出0万元。



### 四、财政拨款收入支出决算总体情况说明

本单位 2022 年度一般财政拨款收入 87.16 万元，一般财政拨款支出 87.16 万元。

#### (一) 财政拨款收支与 2021 年度决算对比情况

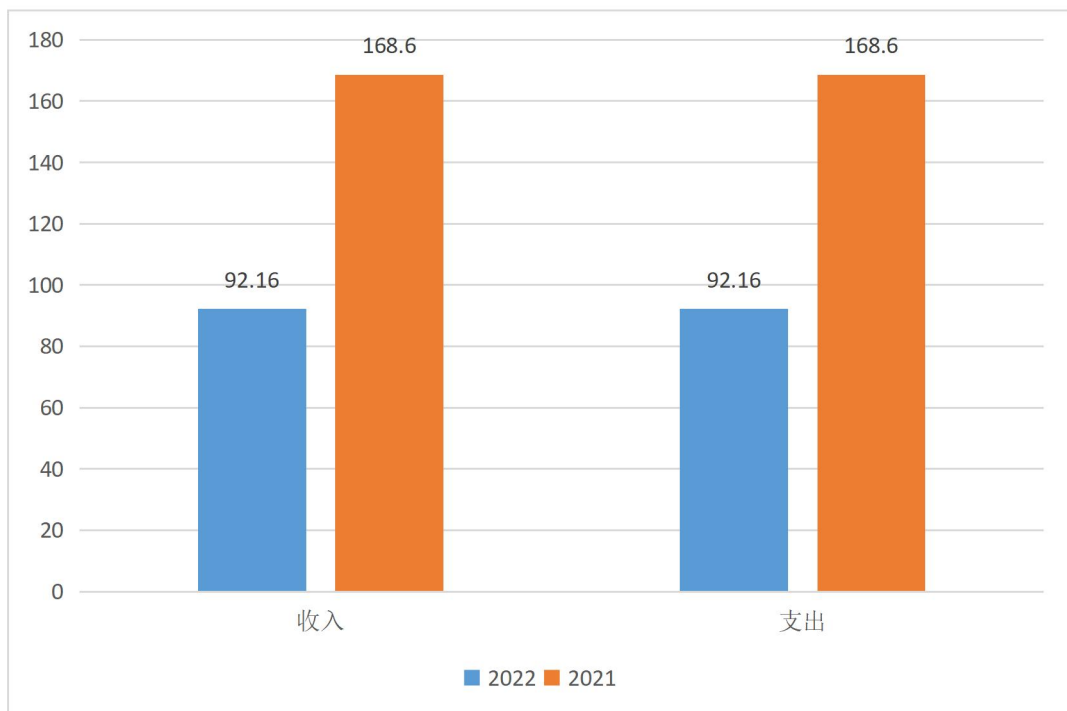
本单位 2022 年度财政拨款本年收入 87.16 万元，比 2021 年度减少 31.26 万元，降低 26.4%，主要是基本公共卫生财政拨款减

少；本年支出 87.16 万元，减少 31.26 万元，降低 26.4%，主要是基本公共卫生财政拨款减少。具体情况如下：

1. 一般公共预算财政拨款本年收入 87.16 万元，比上年减少 31.26 万元；主要是基本公共卫生财政拨款减少；本年支出 87.16 万元，比上年减少 31.26 万元，降低 26.4%，主要是基本公共卫生财政拨款减少。

2. 政府性基金预算财政拨款本年收入 0 万元，与上年持平，主要是无政府性基金预算财政拨款；本年支出 0 万元，与上年持平，主要是无政府性基金预算财政拨款。

3. 国有资本经营预算财政拨款本年收入 0 万元，与上年持平，主要是无国有资本经营预算财政拨款；本年支出 0 万元，与上年持平，主要是无国有资本经营预算财政拨款。



## **(二) 财政拨款收支与年初预算数对比情况**

本单位 2022 年度财政拨款本年收入 87.16 万元，完成年初预算的 100.0%，比年初预算减少 0 万元，决算数与预算数一致；本年支出 87.16 万元，完成年初预算的 100.0%，决算数与预算数一致，具体情况如下：

1. 一般公共预算财政拨款本年收入完成年初预算 100.0%，比年初预算减少 0 万元，主要是决算数与预算数一致；支出完成年初预算 100.0%，比年初预算减少 0 万元，主要是决算数与预算数一致。

2. 政府性基金预算财政拨款本年收入 0 万元，与上年持平，主要是无政府性基金预算财政拨款；本年支出 0 万元，与上年持平，主要是无政府性基金预算财政拨款。

3. 国有资本经营预算财政拨款本年收入 0 万元与上年持平，主要是无国有资本经营预算财政拨款；本年支出 0 万元，与上年持平，主要是无国有资本经营预算财政拨款。

## **(三) 财政拨款支出决算结构情况**

2022 年度财政拨款支出 87.16 万元，主要用于以下方面：一般公共服务（类）支出 87.16 万元，占 100.0%，主要用于基层医疗卫生机构和基本公共卫生服务等支出。

## **(四) 一般公共预算基本支出决算情况说明**

本单位 2022 年度无一般公共预算财政拨款基本支出。

## 五、财政拨款“三公”经费支出决算情况说明

### （一）“三公”经费财政拨款支出决算总体情况说明

本单位 2022 年度“三公”经费财政拨款支出预算为 0 万元，支出决算为 0 万元，较预算减少 0 万元，决算与预算数持平，主要是无“三公”经费财政拨款支出；较 2021 年度决算减少 4.37 万元，降低 100.0%；主要是 2022 年度无“三公”经费财政拨款。

### （二）“三公”经费财政拨款支出决算具体情况说明

1. 因公出国（境）费支出情况。本单位 2022 年度因公出国（境）费支出预算为 0 万元，支出决算 0 万元。因公出国（境）费支出较预算减 0 万元，主要是无“三公”经费财政拨款支出；较上年减少 0 万元，主要是无“三公”经费财政拨款支出。其中因公出国（境）团组 0 个、共 0 人、参加其他单位组织的因公出国（境）团组 0 个、共 0 人/无本单位组织的出国（境）团组。

2. 公务用车购置及运行维护费支出情况。本单位 2022 年度公务用车购置及运行维护费预算为 0 万元，支出决算 0 万元。较预算减少 0 万元，主要是无公务用车购置及运行维护费支出；较上年减少 4.37 万元，主要是主要是本单位本年度无财政拨款“三公”经费支出。其中：

**公务用车购置费支出 0 万元：** 本单位 2022 年度公务用车购置量 0 辆，发生“公务用车购置”经费支出 0 万元。公务用车购置费支出较预减少 0 万元，公务用车购置费支出与预算持平。

**公务用车运行维护费支出 0 万元：** 本单位 2022 年度单位公务用车保有量 0 辆。公车运行维护费支出较预算减少 0 万元，主要是无公务用车运行维护费支出；较上年减少 4.37 万元，主要是 2022 年度无公务用车运行维护费支出。

**3. 公务接待费支出情况。** 本单位 2022 年度公务接待费支出预算为 0 万元，支出决算 0 万元。公务接待费支出较预算减少 0 万元，主要无公务接待费支出；较上年度减少 0 万元，主要是无公务接待费支出。本年度共发生公务接待 0 批次、0 人次。

## **六、机关运行经费支出说明**

本单位 2022 年度机关运行经费支出 0 万元，与上年持平，主要是本单位为事业单位，无机关运行经费。

## **七、政府采购支出说明**

本单位 2022 年度政府采购支出总额 0 万元，从采购类型来看，政府采购货物支出 0 万元、政府采购工程支出 0 万元、政府采购服务支出 0 万元。授予中小企业合同金额 0 万元，占政府采购支出总额的 0.0%，其中授予小微企业合同金额 0 万元，占政府采购支出总额的 0.0%。

## **八、国有资产占用情况说明**

截至 2022 年 12 月 31 日，本单位共有车辆 1 辆，比上年增加 0 辆。其中，副部（省）级及以上领导用车 0 辆，主要领导干部用车 0 辆，机要通信用车 0 辆，应急保障用车 0 辆，执法执勤

用车 0 辆，特种专业技术用车 1 辆，离退休干部用车 0 辆，其他用车 0 辆，其他用车 0 辆；单位价值 100 万元以上设备（不含车辆）0 台（套），与上年持平。

## 九、预算绩效情况说明

本单位 2022 年度无绩效自评项目。

## 十、其他需要说明的情况

1. 本单位 2022 年度一般公共预算财政拨款基本支出决算明细表、政府性基金预算财政拨款收入支出决算表、国有资本经营预算财政拨款支出决算表、财政拨款“三公”经费支出决算表无收支及结转结余情况，故一般公共预算财政拨款基本支出决算明细表、政府性基金预算财政拨款收入支出决算表、国有资本经营预算财政拨款支出决算表、财政拨款“三公”经费支出决算表以空表列示。

2. 由于决算公开表格中金额数值应当保留两位小数，公开数据为四舍五入计算结果，个别数据合计项与分项之和存在小数点后差额，特此说明。





## 第四部分 名词解释

**一、财政拨款收入：**指单位从同级财政单位取得的财政预算资金。

**二、事业收入：**指事业单位开展专业业务活动及辅助活动取得的收入。

**三、经营收入：**指事业单位在专业业务活动及其辅助活动之外开展非独立核算经营活动取得的收入。

**四、其他收入：**指单位取得的除上述收入以外的各项收入。主要是事业单位固定资产出租收入、存款利息收入等。

**五、使用非财政拨款结余：**指事业单位使用以前年度积累的非财政拨款结余弥补当年收支差额的金额。

**六、年初结转和结余：**指单位以前年度尚未完成、结转到本年仍按原规定用途继续使用的资金，或项目已完成等产生的结余资金。

**七、结余分配：**指事业单位按照会计制度规定缴纳的所得税、提取的专用结余以及转入非财政拨款结余的金额等。

**八、年末结转和结余：**指单位按有关规定结转到下年或以后年度继续使用的资金，或项目已完成等产生的结余资金。

**九、基本支出：**指为保障机构正常运转、完成日常工作任务而发生的人员支出和公用支出。

**十、项目支出：**指在基本支出之外为完成特定行政任务和事业发展目标所发生的支出。

**十一、基本建设支出：**填列由本级发展与改革单位集中安排的用于购置固定资产、战略性和应急性储备、土地和无形资产，以及购建基础设施、大型修缮所发生的一般公共预算财政拨款支出，不包括政府性基金、财政专户管理资金以及各类拼盘自筹资金等。

**十二、其他资本性支出：**填列由各级非发展与改革单位集中安排的用于购置固定资产、战备性和应急性储备、土地和无形资产，以及购建基础设施、大型修缮和财政支持企业更新改造所发生的支出。

**十三、“三公”经费：**指单位用财政拨款安排的因公出国（境）费、公务用车购置及运行费和公务接待费。其中，因公出国（境）费反映单位公务出国（境）的国际旅费、国外城市间交通费、住宿费、伙食费、培训费、公杂费等支出；公务用车购置及运行费反映单位公务用车购置支出（含车辆购置税、牌照费）及按规定保留的公务用车燃料费、维修费、过桥过路费、保险费、安全奖励费用等支出；公务接待费反映单位按规定开支的各类公务接待（含外宾接待）支出。

**十四、其他交通费用：**填列单位除公务用车运行维护费以外的其他交通费用。如公务交通补贴、租车费用、出租车费用，飞机、船舶等燃料费、维修费、保险费等。

**十五、公务用车购置：**填列单位公务用车车辆购置支出（含车辆购置税、牌照费）。

**十六、其他交通工具购置：**填列单位除公务用车外的其他各类交通工具（如船舶、飞机等）购置支出（含车辆购置税、牌照费）。

**十七、机关运行经费：**指为保障行政单位（包括参照公务员法管理的事业单位）运行用于购买货物和服务的各项资金，包括办公及印刷费、邮电费、差旅费、会议费、福利费、日常维修费、专用材料以及一般设备购置费、办公用房水电费、办公用房取暖费、办公用房物业管理费、公务用车运行维护费以及其他费用。

**十八、经费形式：**按照经费来源，可分为财政拨款、财政性资金基本保证、财政性资金定额或定项补助、财政性资金零补助四类